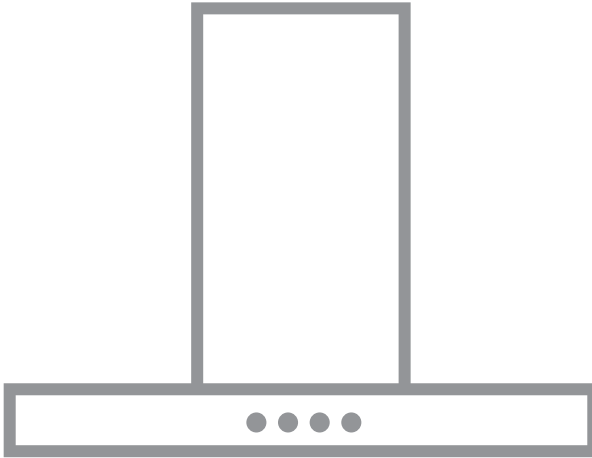


DIE5960HG, DBB5660HM
DBB5960HM , DBK5960DHM
DIB5160HM , DKB5660HM
DKB5960HM , DBB6960HM
DTB5660HM , DTB5960HM
DBE5960HG , DBE5960HM
DBB5760HM, GD5160I
GD5960B , GD5660B

دفتريچهي راهنما



AEG

برای کسب نتایج بهتر

از شما به خاطر خرید این دستگاه AEG سپاسگزاریم. این دستگاه برای سالیان متمادی عملکرد بی عیب و نقصی را به همراه فن آوری های جدیدی که شیوه زندگی را آسان تر می کند و در سایر دستگاه های مرسوم یافت نمی شود، برای تان به ارمغان می آورد. برای استفاده ی بهتر از این دستگاه، لطفاً دقایقی را صرف مطالعه ی این دفترچه راهنما کنید.

برای موارد زیر از پایگاه اینترنتی ما دیدن کنید:

برای دریافت توصیه های کاربردی، بروشور، عیب یابی، اطلاعات مربوط به خدمات:

www.aeg.ir/manual



ثبت دستگاه به منظور خدمات رسانی بهتر: www.aeg.ir/register

یا مدل و شماره سریال را به شماره ۰۶۴۰۹۸۰۰۰۰ پیامک نمایید.





خرید لوازم جانبی، لوازم یدکی و قطعات مصرفی دستگاه:

www.aeg.ir/shop



مراقبت های زیست محیطی

موردی که دارای علامت  هستند، در چرخه بازیافت قرار دهید. لوازم بسته بندی را در سطل های مخصوص بازیافت قرار دهید. این اقدام به حفظ محیط زیست و سلامتی انسان و به بازیافت زباله های برقی و الکترونیکی کمک می کند. لوازمی را که دارای نماد  هستند را با زباله های خانگی معدوم نکنید. برای معدوم کردن دستگاه، با اداره بازیافت منطقه تان تماس بگیرید.

پشتیبانی از مشتری و خدمات رسانی

همیشه از لوازم یدکی اصلی استفاده کنید. هنگام تماس با مراکز خدمات مجاز ما اطلاعات زیر را در دسترس داشته باشید: مدل، PNC، شماره سریال. این اطلاعات در برجسب مشخصات دستگاه موجود است.

 اطلاعات هشدار/احتیاط- ایمنی

این اطلاعات بدون اطلاع قبلی قابل تغییر است.

اطلاعات ایمنی

پیش از تمیز کردن و یا انجام امور نگهداری، جریان اصلی برق را با جدا کردن دوشاخه از پریز قطع کنید. همیشه برای نصب یا انجام امور نگهداری از دستکش ایمنی استفاده کنید. این دستگاه می تواند توسط کودکان ۸ سال به بالا و یا افراد کم توان جسمی، حسی یا ذهنی یا بی تجربه و بدون دانش استفاده شود تنها در صورتی که با نظارت یک فرد آگاه و با رعایت نکات ایمنی و با در نظر گرفتن خطرات احتمالی باشد. کودکان نباید با دستگاه بازی کنند یا به دکمه های آن دست بزنند. تمیز کردن و نگهداری از دستگاه نباید توسط کودکان بدون نظارت انجام شود. محل نصب دستگاه باید دارای تهویه مناسب

برای زمانی که هود آشپزخانه همزمان با اجاق یا سایر وسایل گاز سوز کار می‌کند، داشته باشد. داخل و بیرون هود باید به طور مرتب تمیز شود (حداقل یک بار در ماه). این کار باید کاملاً مطابق اصول نگهداری ذکر شده در دفترچه راهنما انجام شود. رعایت نکردن نکات مربوط به تمیز کردن خطر آتش‌سوزی را به همراه دارد. شعله‌ور شدن مواد غذایی در زیر هود بسیار خطرناک است.

۱. اصول ایمنی

در صورت داشتن تردید، با مرکز خدمات یا افراد واجد شرایط مشورت کنید.

⚠ هشدار: رعایت نکردن اصول ذکر در نصب پیچ‌ها و یا تثبیت کردن دستگاه می‌تواند موجب خطر برق‌گرفتگی شود.

۲. استفاده

هود برای تخلیه‌ی دود و بخار حاصل از آشپزی بکار میرود.

دفترچه راهنمای ضمیمه شده همراه دستگاه، تنوع استفاده را با توجه به مدلی که در اختیار شماست نشان می‌دهد، مکش با تخلیه

خارجی  یا تصفیه هوا با گردش هوای داخل .

۳. نصب

برق منزل باید با مشخصات مندرج بر روی برجسب داخل هود مطابقت داشته باشد. اگر سیم برق دستگاه دارای دوشاخه است، آن را به پریز منطبق با مقررات رایج متصل کنید، پس از نصب دوشاخه باید در دسترس باشد. اگر سیم برق دستگاه فاقد دوشاخه است یا چنانچه پس از نصب دوشاخه از دسترس خارج می‌شود، یک سوییج دو پل استاندارد که جریان برق را در صورت جریان کشیدن، به طور کامل قطع می‌کند به کار ببرید. این سوییج دو پل باید از نوع III بوده و مطابق با راهنمای نصب باشد.

⚠ هشدار! پیش از اتصال مجدد هود به برق و بررسی کارکرد دستگاه، همواره از نصب صحیح کابل برق مطمئن شوید.

استفاده از شعله مستقیم برای فیلترهای زبان آور است و موجب بروز آتش‌سوزی شود، بنابراین در هر شرایطی باید از آن جلوگیری شود.

هرگونه سرخ کردنی باید با احتیاط انجام شود تا روغن بیش از اندازه داغ نشده و آتش نگیرد

⚠ احتیاط: بخش‌های قابل دسترس هود ممکن است هنگام کار با اجاق آشپزی داغ شوند.

برای تعویض لامپ فقط از نوع لامپی که در قسمت نگهداری/تعویض لامپ این دفترچه دفترچه ذکر شده استفاده کنید.

⚠ هشدار: تا زمانی که قطعات کاملاً نصب نشده‌اند وسایل را به دستگاه وصل نکنید.

با رعایت معیارهای فنی و ایمنی برای تخلیه دود لازم است که مقررات ارائه شده از سوی سازمان‌های ذیربط دنبال شوند.

سیستم کانال این دستگاه نباید با سیستم تهویه سایر دستگاه‌ها مانند تخلیه دود لوازم گازسوز یا سایر سوخت‌ها مشترک باشد.

به دلیل احتمال شوک الکتریکی تا زمانی که لامپ هود به درستی نصب نشده از هود استفاده نکرده و آن را به حال خود رها نکنید.

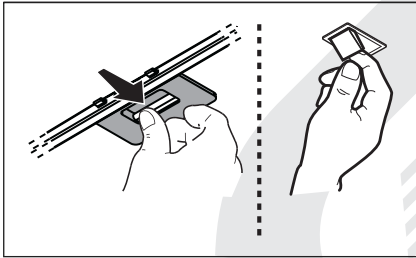
هیچوقت از هود بدون صفحه مشبک ایمنی نصب شده استفاده نکنید.

هیچوقت نباید از هود به عنوان صفحه تکیه‌گاه استفاده کنید مگر مواردی که مشخصاً به آن اشاره شده است.

تنها از پیچ‌های تثبیت‌کننده‌ای که همراه محصول برای نصب موجود است استفاده کنید و یا اگر موجود نبود پیچ‌های مناسبی خریداری کنید.

طول پیچ‌ها باید مطابق مشخصات مندرج در دفترچه راهنما باشد.

۴.۱ فیلتر چربی - فیلتر چربی باید هر ماه با مواد شوینده ملایم تمیز شود. فرقی نمی‌کند که با دست شسته شود یا با ماشین ظرفشویی، اگر از ماشین ظرفشویی استفاده می‌کنید باید دمای آن را کم کرده و برنامه کوتاه مدتی را انتخاب نمایید. پس از شستشو در ماشین ظرفشویی، فیلتر چربی ممکن است کمی کمرنگ شود، اما این تاثیری بر کارایی فیلتر ندارد.



کمترین فاصله میان لوازم آشپزی روی هاب برقی با پایین‌ترین قسمت هود نباید کمتر از ۵۰ سانتی‌متر باشد، این فاصله مجاز برای اجاق‌های گازی یا سایر اجاق‌های ترکیبی ۶۵ سانتی‌متر است. اگر در اصول نصب هاب گاز سوز فاصله بیشتری ذکر شده، باید به آن توجه کرد.

۴. نگهداری

⚠ توجیه: پیش از انجام هرگونه اقدامات نگهداری، جریان

برق اصلی هود را از ناحیه کانکتور قطع کرده و فیوز کانکتور را درآورید.

یا اگر دستگاه توسط دوشاخه به پریز متصل شده است، باید دوشاخه از پریز جدا شود.

داخل و بیرون هود مربوط اجاق باید به طور منظم تمیز شود (حداقل با همان روندی که برای نگهداری فیلترهای چربی بکار می‌برید). به کمک پارچه مرطوب آغشته به شوینده‌های خنثی هود را تمیز کنید. از محصولات زبر و ساینده استفاده نکنید. از الکل استفاده نکنید!

⚠ هشدار! عدم رعایت توصیه‌های مربوط به تمیز کردن

هود و تعویض فیلترها منجر به آتش سوزی می‌شود. بنابراین توصیه می‌شود به این توصیه‌ها توجه نمایید.

کارخانه هیچگونه مسئولیتی در قبال آسیب موتور یا خسارت آتش سوزی ناشی از نادیده گرفتن اصول توصیه شده در بالا یا امور نگهداری نادرست، نمی‌پذیرد.

۴.۴ فیلتر کربن قابل احیا

فیلتر کربن باید هر ۲ ماه یکبار احیا شود (یا زمانی که شاخص اشباع - در صورت وجود- لزوم آن را نشان دهد) و مطابق با مراحل زیر فرایند فوق را انجام دهید.

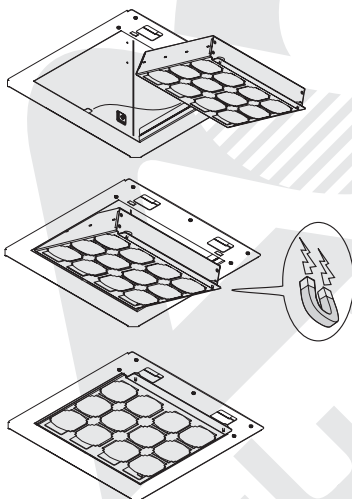
۱. جریان برق دستگاه را قطع کرده و یا دوشاخه را از پریز خارج نمایید.

۲. سطح فیلتر را با یک پارچه نرم تمیز کنید تا لکه‌های چربی شده پاک شوند.

۳. فیلتر را به مدت ۴۵ دقیقه در دمای ۲۰۰ درجه فر قرار دهید.

۴. پس از خاموش کردن فر، ۱ ساعت صبر کرده و سپس فیلتر را خارج کنید.

توجه: قبل از لمس کردن فیلتر، از خنک بودن آن مطمئن باشید.



۴.۲ فیلتر زغال چوب بادوام نوع ۲۰

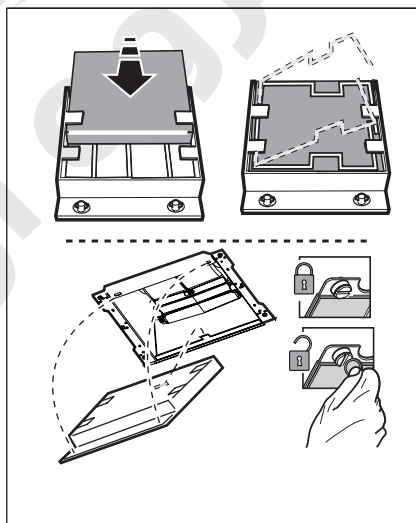
فیلتر زغال چوب فعال و قابل شستشو

فیلتر زغال چوب را می‌توان هر ۲ ماه یکبار با آب داغ و یک شوینده مناسب شست و یا در ماشین ظرفشویی با حرارت ۶۵ درجه سانتیگراد قرار داد. (اگر از ماشین ظرفشویی استفاده می‌کنید آنرا در حالت شستشوی کامل قرار داده و ظروف را از ماشین ظرفشویی خارج کنید).

بدون آسیب زدن به فیلتر، آب اضافی را از آن خارج کنید، و سپس لایه داخلی قاب پلاستیکی را جدا کرده و آن را به مدت ۱۰ دقیقه در فر با درجه حرارت ۱۰۰ درجه سانتی‌گراد قرار دهید تا کاملا خشک شود. لایه را هر ۲ سال و یا در صورت صدمه تعویض کنید.

۴.۳ فیلتر زغالی غیر قابل شستشوی فعال - نوع ۱۵

فیلتر چربی دیر یا زود پس از استفاده طولانی مدت و با توجه به نوع آشپزی و دفعات تمیز کردن آن (فیلتر چربی)، این فیلتر اشباع و دچار انسداد می‌شود. در هر صورت لازم است که کارتریج جداقل هر ۴ ماه یکبار تعویض شود. ممکن است فیلتر زغالی شسته و یا احیا نشود.



۵. کنترل‌ها
این هود مجهز به پانل کنترل با امکان انتخاب سرعت دلخواه و یک سوئیچ روشنایی برای کنترل روشنایی منطقه پخت است. در صورت جمع شدن بخار در فضای آشپزخانه از مکش پرسرعت استفاده کنید.



عملکرد روشن/خاموش پانل کنترل
وقتی هود در حالت آماده به کار قرار دارد، کلید ۱ را فشار دهید تا تمام چراغ‌های LED خاموش شوند؛ پانل کنترل خاموش می‌شود.
کلید ۱ را دوباره فشار دهید، تمام چراغ‌های LED روشن می‌شوند؛ پانل کنترل روشن است.

عملکرد فعال/غیر فعال کردن کنترل اشباع فیلتر کربن
وقتی هود در حالت آماده به کار قرار دارد، کلید ۵ را بیش از ۳ ثانیه فشار داده و نگهدارید.
کلید ۵ به نشانه فعال شدن فیلتر اشباع کربن چشمک خواهد زد.
کلید ۵ به نشانه غیر فعال شدن فیلتر اشباع کربن روشن باقی می‌ماند.

کنترل اشباع شدگی فیلتر و عملکرد بازنشانی
در فواصل معین و با توجه به دمای هود، چراغ‌های کلید ۷ به نشانه فرا رسیدن زمان تمیز کردن فیلترها روشن می‌شوند. این کار مطابق دستورات پاراگراف مربوطه انجام شود.
اگر کلید ۷ با چراغ ثابت روشن بود، عملیات نگهداری باید بر روی فیلترهای چربی صورت گیرد.
اگر کلید ۷ روشن و چشمک‌زن بود، عملیات نگهداری باید بر روی فیلتر انجام شود.

ریست درجه اشباع فیلتر
وقتی هود در حالت آماده به کار قرار دارد، کلید ۷ را بیش از ۳ ثانیه فشار داده و نگهدارید.
در صورت لزوم این عملکرد را تکرار کنید.


۱ دکمه خاموش/روشن سرعت
کلید خاموش/روشن پانل کنترل
۲ کلید ۱ سرعت (قدرت) مکش:
۳ کلید ۲ سرعت (قدرت) مکش:
۴ کلید ۳ سرعت (قدرت) مکش:
۵ کلید ۴ سرعت (قدرت) مکش:
توجه: کلید ۴ سرعت (قدرت) مکش دارای محدودیت زمانی ۵ دقیقه است، پس از آن سرعت مکش قبلی دوباره فعال می‌شود.

۶ **کلید عملکرد «نسیم» (تهویه اتاق)**
هود با سرعت (قدرت) مکش کم به مدت ۶۰ دقیقه روشن می‌شود، سپس خاموش می‌شود.

۷ **کنترل اشباع فیلتر و کلید فعال/غیر فعال شدن**
۸ **نشانه‌گر عملکرد Hob2^{hood}**
۹ **کلید روشن/خاموش روشنایی**


۵.۱ Hob²Hood

این هود مجهز به عملکرد ارتباط بی‌سیم با اجاق برای تنظیم خودکار روی مناسب‌ترین سرعت است. برای اطلاع از سازگاری اجاق گاز با این عملکرد به دفترچه راهنمای اجاق مراجعه کنید. اگر دستگاه برای اولین بار به برق متصل می‌شود و یا در صورت قطع ناگهانی جریان برق، ۱ دقیقه صبر کنید تا هود با اجاق دوباره ارتباط را برقرار کند.

وقتی هود در حالت Hob²Hood کار می‌کند کلید  روشن است.

۶. روشنایی

این هود به سیستم روشنایی برپایه تکنولوژی LED مجهز است، این لامپ‌ها نسبت به لامپ‌های معمولی ۱۰ برابر بیشتر عمر کرده و موجب صرفه‌جویی ۹۰٪ در مصرف انرژی می‌شوند.

 **احتیاط!** از نگاه مستقیم به چراغ LED خودداری کنید. برای تعویض لامپ‌ها، با مرکز خدمات تماس بگیرید.

www.aeg.ir/shop



LIB0125291 Ed. 09/16



محصولات آید را فقط با ضمانتنامه  خریداری نمایید.
Arkan Group

مرکز ارتباط مشتریان ۲۴ ساعته : ۰۲۱-۶۴۰۹۸

AEG